

Commune : Rimbachzell
68 (aire d'étude : Guebwiller)
Lieu-dit : Schlossbuckel

Titre de l'œuvre : **Château fort, fortification de Schlossbuckel**

Cartographie : Lambert2 ; 0961800 ; 2333000

Dossier : inventaire fondamental établi en 1965 par
© Inventaire général

HISTORIQUE

Datation : 10e siècle (?)

Auteur(s) : maître d'oeuvre inconnu

Commentaire

Château du 10e siècle ? Protégeant une fondation d'Ebersmunster, attesté dès le 9e siècle, établi sur un système défensif plus ancien.

DESCRIPTION

Situation : isolé

Parties constituantes non étudiées : fossé ; enceinte

Matériaux :

Gros-oeuvre : schiste

Etat de conservation : vestiges

I.

HISTORIQUE

Des fortifications ou un château à cet endroit ne sont mentionnés dans aucun document.

II.

DESCRIPTION

1° SITUATION

A environ 500 m au sud-est de l'église de Rimbachzell, le promontoire du Schlossbuckel, en grauwacke, s'avance du sud-ouest vers le nord-est, barrant partiellement la vallée du Rimbach qu'il domine de 80 m. C'est une position stratégique idéale pour protéger Rimbachzell des incursions ennemies venant de la plaine.

2° DESCRIPTION DU MONUMENT

Le système fortifié que porte ce promontoire est du type de l'éperon barré. Son axe longitudinal s'oriente du sud-sudouest au nord-nord-est. Un fossé d'environ 10 m de large et 4 m de profondeur actuelle barre le promontoire au sud, avec, à son extrémité est, le cône de déjection. Du côté ouest, le fossé, après un angle droit, se continue en direction nord, sa contrescarpe supportant un chemin moderne. Après environ 30 m, le fossé amorce une courbe vers l'est et se termine du côté oriental de l'éperon

II.2°

en descendant assez bas sur la pente. Sur ce côté, un fossé nord-sud est sans relation avec le fossé précédent (cône de déjection à l'extrémité nord).

Les fossés sont partiellement taillés dans le roc. A l'intérieur de ce système de fossés, sur la crête du promontoire, s'élève une enceinte en pierre sèche, de tracé rectangulaire, longue d'environ 30 m, large de 8 à 10 m. Au sud, les courtines ouest et sud se rattachent à un terre-plein rectangulaire de 8 x 10 m, légèrement surélevé, dominant le fossé sud. L'enceinte constitue un mur sec, actuellement éboulé, érigé en moellons de grauwacke non taillés. Un dégagement récent fait apparaître le parement interne du mur. La courtine orientale est interrompue à un certain endroit ; s'agit-il d'une entrée ? Au milieu de l'enceinte s'élève un amoncellement de pierres. A 10 m au sud du fossé méridional, sur la pente ouest, descend un mur écroulé que nous interprétons comme un mur frontière, sans rapport avec les fortifications.

III.

NOTE DE SYNTHESE

La plate-forme rectangulaire au sud de l'enceinte nous paraît destinée à porter une tour, type donjon, sans doute en bois. L'amoncellement de pierres au nord représente-t-il la base écroulée d'une autre tour ? Dans ce cas, les deux tours ne sont sans doute pas contemporaines, car elles se seraient gênées mutuellement. L'ensemble plate-forme et enceinte est en rapport direct avec le fossé est, mais non avec les fossés ouest et nord. Cette constatation nous fait penser à deux établissements d'époques différentes. Le premier comprendrait les fossés sud, ouest et nord, le deuxième le fossé est, la plate-forme et l'enceinte rectangulaire.

L'existence probable d'une tour dominante et la petitesse de l'enceinte adjacente font penser, pour la deuxième période, à un château primitif (environ Xe - XIe siècle), avec donjon en bois et cour entourée de courtines en pierre sèche, installé dans un système fortifié plus ancien qui, lui, ne peut être daté.

La tradition populaire locale n'a-t-elle pas gardé le souvenir d'un "Schloss" ? Il s'agirait d'une fortification destinée à protéger Rimbachzell. Selon Clauss, la "cella que S. Petri dic." serait une fondation d'Ebersmunster au IXe siècle. A ce moment, ou peu après, un château a sans doute été construit sur le Schlossbuckel, pour la protection de l'établissement religieux, et utilisant, en partie, un système défensif plus ancien. (Des sondages, sans résultats, ont été effectués par Ch. Wetterwald en 1924).

IV.

DOCUMENTATION

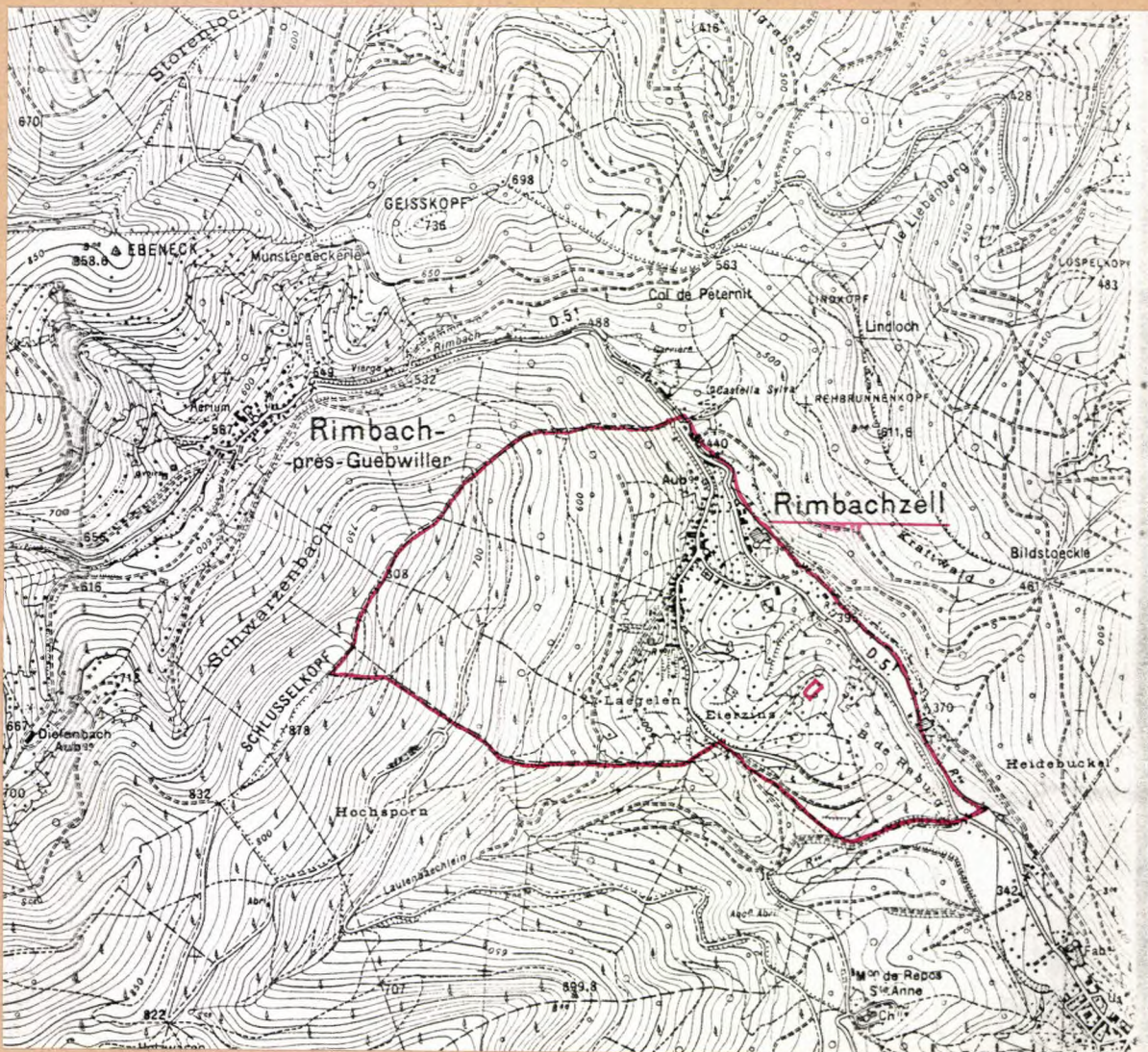
CLAUSS (Joseph), Historisch Topographisches Wörterbuch des Elsass, Saverne, 1895, p. 904.

GASSER (A.), Note sur les ruines du Schlossbuckel, dans Bulletin de la Société d'Histoire naturelle de Colmar (Matériaux pour une étude préhistorique de l'Alsace, supplément par Bleicher-Faudel), Colmar, 1885, p. 394.

FORREER (Robert), Des enceintes fortifiées préhistoriques romaines et antihistoriques d'Alsace, Bull. de la Société pour la conservation des Monuments Historiques d'Alsace, II^e série, vol. XXVI, Strasbourg, 1926, p. 53, pl. VII.

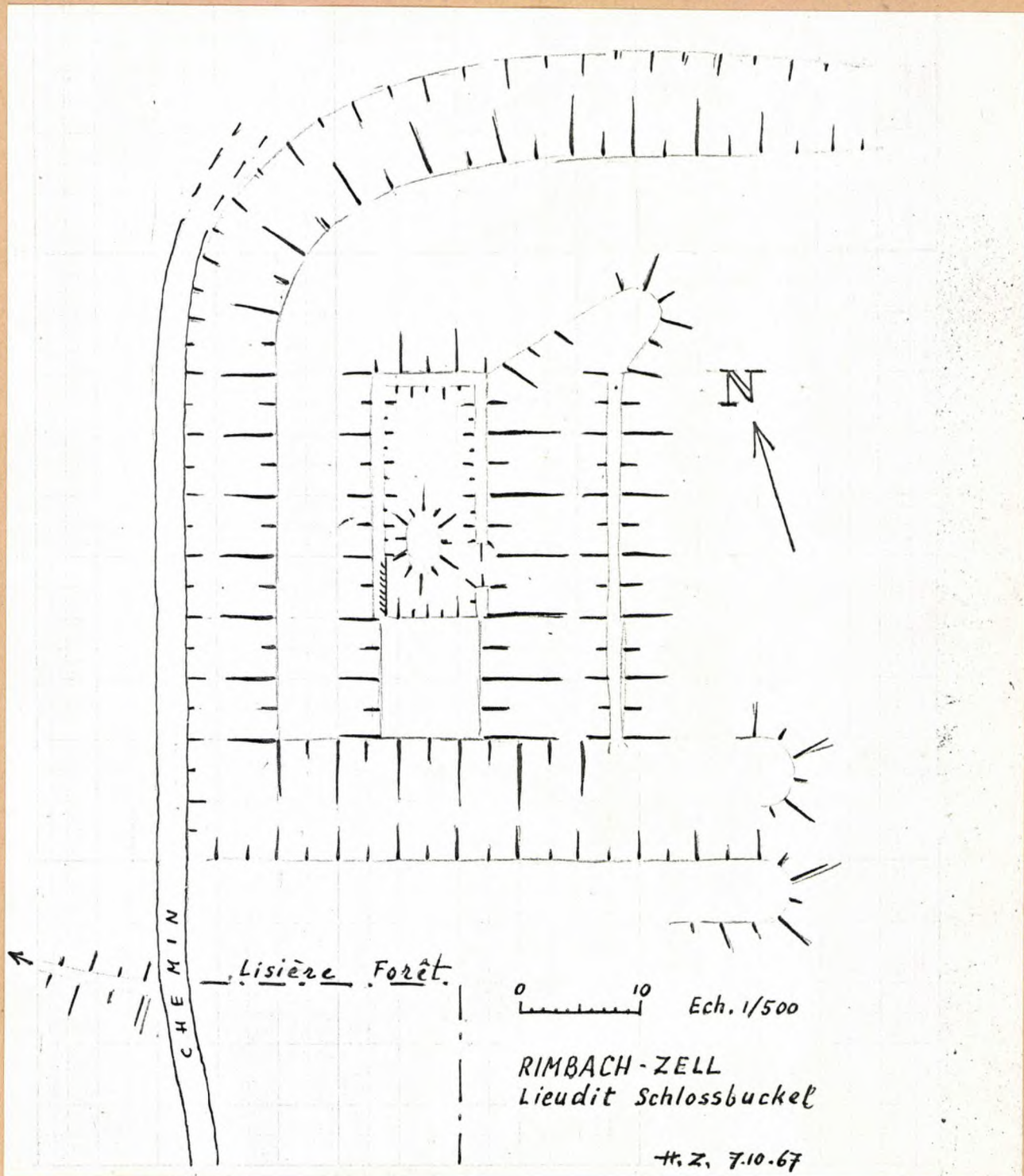
RIMBACHZELL. Schlossbuckel, FORTIFICATIONS

Repérage cartographique ; extrait de la
carte IGN au 1/25000e, feuille Munster
n° 7 - 8.



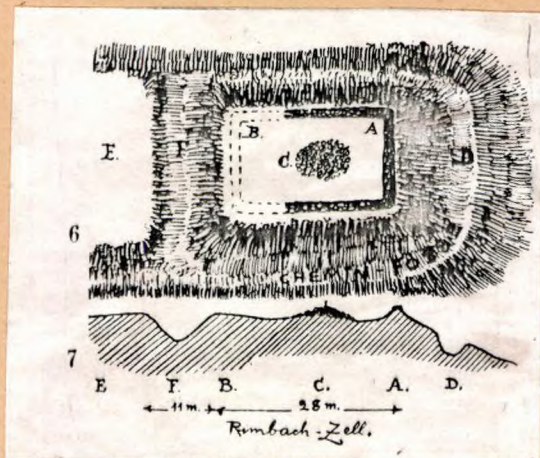
RIMBACHZELL. Schlossbuckel, FORTIFICATIONS

Plan des fortifications d'après M. H. ZUMSTEN



RIMBACHZELL. Schlossbuckel. FORTIFICATIONS

Plan et coupe de Weterwald dans FORRER
(Robert).- Des enceintes fortifiées préhis-
toriques romaines et anhistoriques
d'Alsace, Bull. Soc. Cons. M. H. Alsace, II^o
série, XXVI^o volume, Strasbg. 1926, pl. VII.
fig. 6 et 7.



Plan des fortifications d'après H. Zumstein.

Cliché Inv. 70 68 651 P.

